



ΕΛΛΗΝΙΚΗ ΔΗΜΟΚΡΑΤΙΑ
Εθνικόν και Καποδιστριακόν
Πανεπιστήμιον Αθηνών
— ΙΔΡΥΘΕΝ ΤΟ 1837 —

ΠΡΟΦΙΛ Ε.Λ.Κ.Ε.-Ε.Κ.Π.Α.

ΕΙΔΙΚΟΣ ΛΟΓΑΡΙΑΣΜΟΣ ΚΟΝΔΥΛΙΩΝ ΕΡΕΥΝΑΣ

1. Εισαγωγή

Ο Ειδικός Λογαριασμός Κονδυλίων Έρευνας ιδρύθηκε στο Πανεπιστήμιο Αθηνών με απόφαση της Πανεπιστημιακής Συγκλήτου στις 10 Νοεμβρίου 1983, δυνάμει του άρθρου 1 του Π.Δ. 432/1981 (Α΄ 118), το οποίο αντικαταστάθηκε με την υπ΄ αρ. ΥΑ Β1/819/1988 (Β΄ 920) και εν συνεχεία με την Υ.Α. ΚΑ/679/1996 (Β΄ 826), η οποία κυρώθηκε αναδρομικά από την έκδοσή της με το άρθρο 36 του ν. 3794/2009 (Α΄ 156) και καταργήθηκε με το εδάφιο ιζ΄ του άρθρου 88 του ν. 4485/2017 (Α΄ 114).

Το νομικό πλαίσιο λειτουργίας του Ειδικού Λογαριασμού Κονδυλίων Έρευνας καθορίζεται από τις διατάξεις του ν. 4957/2022 (Α΄ 141), από τον ισχύοντα Οδηγό Χρηματοδότησης (Β΄ 5100/2023) κατά το μέρος που τα προβλεπόμενα σε αυτόν δεν αντίκεινται στις διατάξεις του ν.4957/2022, αλλά και από επιμέρους κανονιστικές πράξεις της Επιτροπής Ερευνών του Ε.Λ.Κ.Ε. και άλλων αρμοδίων οργάνων του Ε.Κ.Π.Α.

Σκοπός του Ε.Λ.Κ.Ε., σύμφωνα με την παράγραφο 2 του άρθρου 229 του ν.4957/2022, είναι η διαχείριση και διάθεση κονδυλίων που προέρχονται από οποιαδήποτε πηγή χρηματοδότησης, όπως αυτές καθορίζονται στο άρθρο 230 και προορίζονται για την κάλυψη δαπανών, οποιουδήποτε είδους, που είναι απαραίτητες για τις ανάγκες εκτέλεσης έργων ερευνητικών, εκπαιδευτικών, επιμορφωτικών, αναπτυξιακών καθώς και έργων συνεχιζόμενης κατάρτισης, σεμιναρίων και συνεδρίων, παροχής επιστημονικών, τεχνολογικών και καλλιτεχνικών υπηρεσιών, εκπόνησης ειδικών και κλινικών μελετών, εκτέλεσης δοκιμών, μετρήσεων, εργαστηριακών εξετάσεων και αναλύσεων, παροχής γνωμοδοτήσεων, σύνταξης προδιαγραφών για λογαριασμό τρίτων, σχεδιασμού και υλοποίησης επιστημονικών, ερευνητικών, πολιτιστικών και αναπτυξιακών προγραμμάτων.

Αρχικά, με τις από 28.12.2017 και 19.07.2018 αποφάσεις της Συγκλήτου (Β΄ 1996 και Β΄ 4118) είχε καθοριστεί η οργανωτική διάρθρωση και δομή της Μονάδας Οικονομικής και Διοικητικής Υποστήριξης (Μ.Ο.Δ.Υ.) του Ειδικού Λογαριασμού Κονδυλίων Έρευνας (Ε.Λ.Κ.Ε.) σε επίπεδο Διεύθυνσης και οι αρμοδιότητες των επιμέρους Τμημάτων της, σε εφαρμογή των διατάξεων της περ. α΄ της παρ. 5 του άρθρου 87 του ν. 4485/2017, όπως ίσχυε.

Μεταγενέστερα, με την υπ' αριθμό 919 Απόφαση της Συγκλήτου (Β΄ 5193/2021) και την υπ' αριθμό 1421 τροποποιητική σχετική απόφαση του Πρυτανικού Συμβουλίου (Β΄ 7018/2022), η δομή και η οργανωτική διάρθρωση της Μ.Ο.Δ.Υ. του Ε.Λ.Κ.Ε. ορίστηκε σε επίπεδο αυτοτελούς Διεύθυνσης, η οποία απαρτίζεται από δύο Υποδιευθύνσεις, ένα αυτοτελές Τμήμα, ένα Αυτοτελές Γραφείο και 12 επιμέρους Τμήματα.

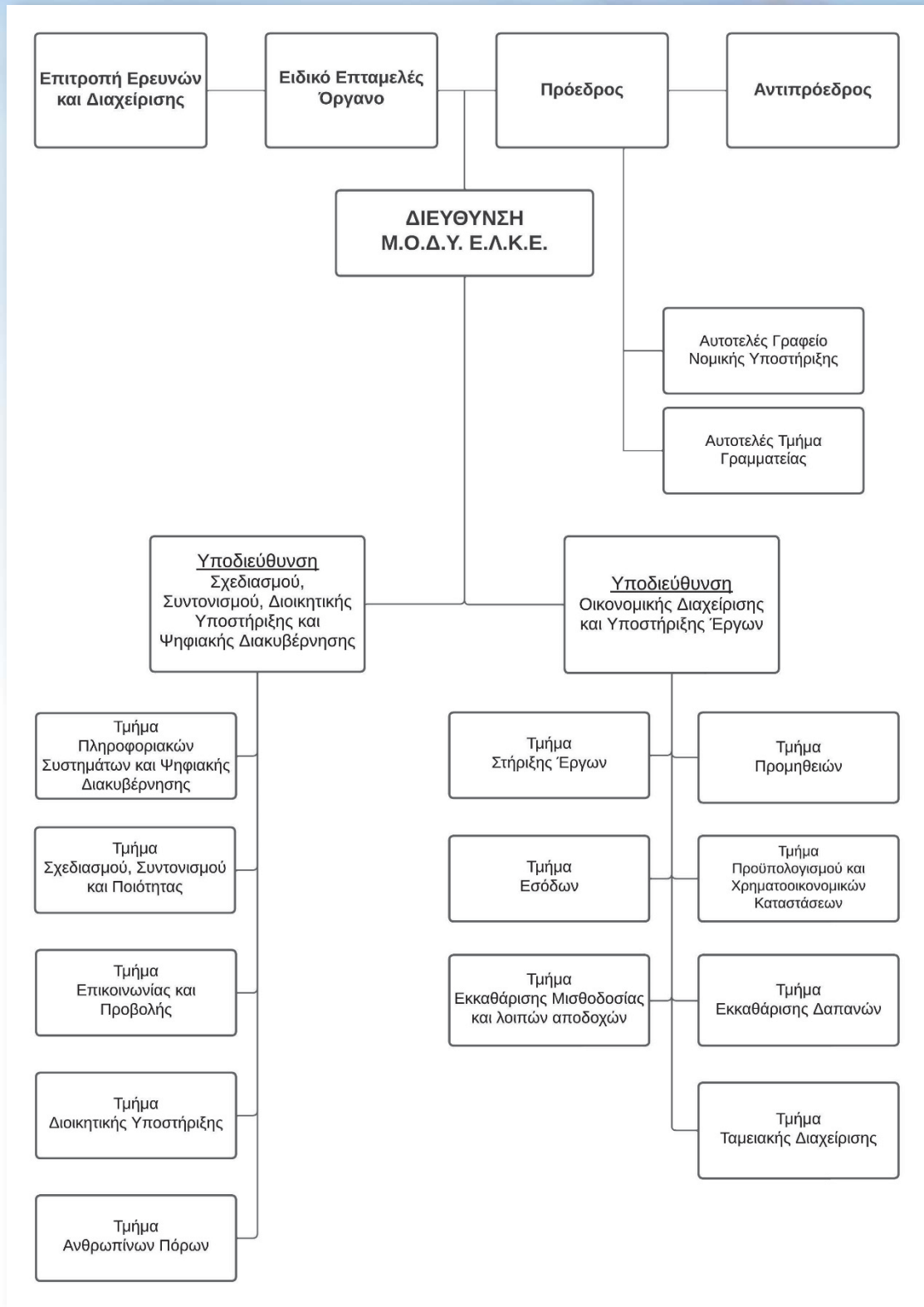
Ο Ειδικός Λογαριασμός Κονδυλίων Έρευνας (Ε.Λ.Κ.Ε.) του Εθνικού και Καποδιστριακού Πανεπιστημίου Αθηνών στεγάζεται στον 2ο όροφο και στο ισόγειο του κτηρίου Τ.Υ.Π.Α./Ε.Λ.Κ.Ε., στο κτήριο Κ.Ε.Π.Α. στην Πανεπιστημιούπολη και στην Χρ. Λαδά 6 στην Αθήνα όπου είναι και η έδρα του. Ειδικότερα, πρωτόκολλο του Ε.Λ.Κ.Ε./Ε.Κ.Π.Α. λειτουργεί στα ακόλουθα σημεία : α) Πανεπιστημιούπολη, κτήριο Τ.Υ.Π.Α. Ε.Λ.Κ.Ε. (ισόγειο), β) Χρήστου Λαδά, αριθμός 6, Αθήνα (7ος όροφος), γ) Ιατρική Σχολή, Μικράς Ασίας 75, Γουδή, δ) Αττικό Νοσοκομείο, κτήριο Α.Κ.Ι.Σ.Α. και ε) Ψαχνά Ευβοίας (Πρ. Τ.Ε.Ι. Στερεάς Ελλάδας, Συγκρότημα Ευρίπου).

2. Διάρθρωση - Οργανόγραμμα

Η Μονάδα Οικονομικής και Διοικητικής Υποστήριξης λειτουργεί σε επίπεδο οργανωτικής δομής Διεύθυνσης, διαρθρώνεται από ένα αυτοτελές Γραφείο, ένα αυτοτελές Τμήμα και δύο (2) επιμέρους Υποδιευθύνσεις, ως εξής:

- α) Αυτοτελές Γραφείο Νομικής Υποστήριξης
- β) Αυτοτελές Τμήμα Γραμματείας.
- γ) Υποδιεύθυνση Σχεδιασμού, Συντονισμού, Διοικητικής Υποστήριξης και Ψηφιακής Διακυβέρνησης, η οποία διαρθρώνεται σε πέντε (5) επιμέρους Τμήματα, ως ακολούθως:
 - 1. Τμήμα Πληροφοριακών Συστημάτων και Ψηφιακής Διακυβέρνησης,
 - 2. Τμήμα Σχεδιασμού, Συντονισμού και Ποιότητας,
 - 3. Τμήμα Επικοινωνίας και Προβολής,
 - 4. Τμήμα Διοικητικής Υποστήριξης,
 - 5. Τμήμα Ανθρωπίνων Πόρων.
- δ) Υποδιεύθυνση Οικονομικής Διαχείρισης και Υποστήριξης Έργων, η οποία διαρθρώνεται από επτά (7) επιμέρους Τμήματα:
 - 1. Τμήμα Στήριξης Έργων,
 - 2. Τμήμα Προμηθειών,
 - 3. Τμήμα Εσόδων,
 - 4. Τμήμα Προϋπολογισμού και Χρηματοοικονομικών Καταστάσεων,
 - 5. Τμήμα Εκκαθάρισης Μισθοδοσίας και λοιπών αποδοχών,
 - 6. Τμήμα Εκκαθάρισης Δαπανών,
 - 7. Τμήμα Ταμειακής Διαχείρισης.

Η διαγραμματική απεικόνιση της διάρθρωσης της Μονάδας Οικονομικής και Διοικητικής Υποστήριξης είναι η εξής:



3. Πολιτική Ποιότητας

Η Διοίκηση και το προσωπικό του Οργανισμού πιστεύουν στην ποιότητα των παρεχόμενων υπηρεσιών αλλά και στη συνεχή βελτίωσή τους και δεσμεύονται για τις ακόλουθες αρχές που συνιστούν την Πολιτική Ποιότητας του Οργανισμού:

- την ανεξαρτησία της Διοίκησης, του προσωπικού του Οργανισμού από οποιαδήποτε επιρροή, ώστε να εξασφαλίζεται η αμεροληψία και η ακεραιότητά τους,
- την τήρηση της νομιμότητας, της διαφάνειας και των κανόνων λειτουργίας του Οργανισμού,
- την διασφάλιση της προστασίας των εμπιστευτικών πληροφοριών των διαχειριζόμενων έργων, των εμπλεκόμενων και των πελατών,
- την πιστή εφαρμογή και τη συνεχή βελτίωση των Συστημάτων Ποιότητας σύμφωνα με το Διεθνές Πρότυπο ISO 9001:2015,
- τη συνεχή παροχή υψηλής ποιότητας υπηρεσιών,
- τη συνεχή εκπαίδευση του προσωπικού, ώστε να εξασφαλίζεται ένα υψηλό επίπεδο τεχνογνωσίας και διαχειριστικής ικανότητας,
- την τήρηση εσωτερικών ελέγχων ποιότητας των έργων,
- την έγκυρη αντιμετώπιση παραπόνων βάσει τεκμηριωμένων διαδικασιών,
- την καλλιέργεια κλίματος ενθάρρυνσης της καινοτομίας στον ερευνητικό και διοικητικό τομέα.

Οι παραπάνω Αρχές επιτυγχάνονται μέσα από:

- τη μέτρηση δεικτών και τη θέσπιση ολοένα και υψηλότερων στόχων,
- τον προσδιορισμό και την αξιολόγηση των κινδύνων, τον εντοπισμό των μέτρων αντιμετώπισής τους και την αξιοποίηση των ευκαιριών ανάπτυξης και βελτίωσης,
- τη συνεχή αξιολόγηση της ικανοποίησης των χρηστών των υπηρεσιών,
- τη διαρκή βελτίωση,
- τη διαρκή εγρήγορση για την πρόληψη πιθανών προβλημάτων.

Η Διοίκηση του Οργανισμού δεσμεύεται στην παροχή όλων των απαραίτητων πόρων και μέσων για την εφαρμογή της πολιτικής ποιότητας και τη διασφάλιση της αξιοπιστίας και της αμεροληψίας των εργαζομένων. Η Διοίκηση διασφαλίζει ότι διατηρείται η ακεραιότητα του συστήματος ποιότητας όταν σχεδιάζονται και πραγματοποιούνται αλλαγές σε αυτό.

Η Διοίκηση του Οργανισμού έχει την ευθύνη της εφαρμογής των αρχών της Πολιτικής Ποιότητας από όλο το προσωπικό του Οργανισμού. Όλο το προσωπικό του Οργανισμού που εμπλέκεται στις δραστηριότητες διαχείρισης έργων έχει την ευθύνη να ενημερώνεται για την τεκμηρίωση της ποιότητας και να εφαρμόζει την Πολιτική και τις Διαδικασίες του Συστήματος Ποιότητας στην εργασία του.

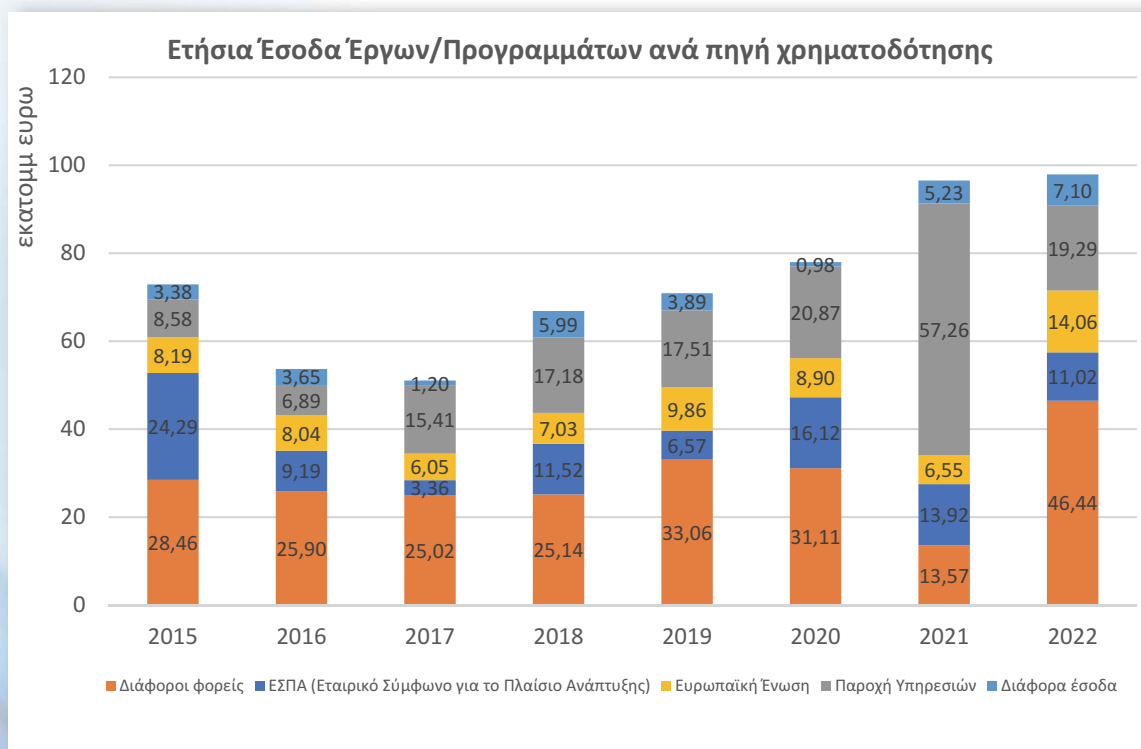
Η Πολιτική Ποιότητας χαράσσεται από τη Διοίκηση του Οργανισμού και ανασκοπείται περιοδικά.

4. Στόχοι και Στρατηγική του Ιδρύματος για την έρευνα και την καινοτομία

Το Ε.Κ.Π.Α. παρουσιάζει εκτεταμένη ερευνητική δραστηριότητα, μεγάλη συμμετοχή σε ευρωπαϊκά έργα, διεθνή δίκτυα και συνεργασίες με τον δημόσιο και ιδιωτικό τομέα. Στη δραστηριότητά του αυτή το Πανεπιστήμιό μας απασχολεί και συνεργάζεται με διακεκριμένους ερευνητές. Η ερευνητική πολιτική του Πανεπιστημίου είναι αλληλένδετη με την εκπαιδευτική αποστολή του και στοχεύει στην ενίσχυση της έρευνας μέσα από δημιουργικές συνεργασίες με κορυφαία ερευνητικά Ιδρύματα, κυβερνητικές υπηρεσίες και κοινοπραξίες σε όλο τον κόσμο. Η ερευνητική πολιτική του Ε.Κ.Π.Α. εστιάζει στην ποιότητα των παραγόμενων αποτελεσμάτων σε όλες τις επιστήμες και τους τομείς και είναι άρρηκτα συνδεδεμένη με την πολιτική ομαδικής και ατομικής διάκρισης, την επιβράβευση των υψηλών ατομικών επιδόσεων, τη δημιουργία νέων ερευνητικών ομάδων και την καλλιέργεια ευνοϊκού περιβάλλοντος για καινοτόμες δράσεις. Επίσης, ενθαρρύνεται η διεπιστημονική έρευνα που προάγει την επιστημονική γνώση προς όφελος του κοινωνικού συνόλου. Η ίδια η εκπαιδευτική διαδικασία, κυρίως σε μεταπτυχιακό επίπεδο, συμβάλλει στην ανάπτυξη της έρευνας επειδή στοχεύει στην κατάρτιση νέων ερευνητών. Η ερευνητική πολιτική του Ε.Κ.Π.Α. χαρακτηρίζεται από τους ακόλουθους βασικούς στόχους: α) την ανάπτυξη των απαραίτητων ικανοτήτων, κυρίως των μεταπτυχιακών φοιτητών, οι οποίοι - ως μέρος των σπουδών τους - εξοικειώνονται με ερευνητικές δραστηριότητες σε εργαστήρια και κλινικές (για την Ιατρική Σχολή) ή/και συμμετέχουν σε συνέδρια, σε δημοσιεύσεις σε διεθνή περιοδικά, κ.ά., β) τη συμμετοχή υποψηφίων διδασκόντων και μεταδιδακτορικών ερευνητών σε ερευνητικά προγράμματα των επιστημονικών ομάδων ή των Καθηγητών του Πανεπιστημίου, σε συνεργασία με ερευνητές από άλλους φορείς στην Ελλάδα και το εξωτερικό, γ) την προώθηση και ανάπτυξη της ερευνητικής δραστηριότητας των Τμημάτων/Σχολών, η οποία συνίσταται, μεταξύ άλλων, στην οργάνωση σεμιναρίων και συνεδρίων, την υλοποίηση ερευνητικών προγραμμάτων, την παρουσίαση των αποτελεσμάτων της έρευνας σε συνέδρια, τη δημοσίευση άρθρων σε επιστημονικά περιοδικά, τη συγγραφή βιβλίων, μονογραφιών, κεφαλαίων σε συλλογικούς τόμους, κ.ά., δ) την προαγωγή της διεπιστημονικής γνώσης καθώς και την ικανοποίηση των ερευνητικών, κοινωνικών, πολιτιστικών και αναπτυξιακών αναγκών της χώρας, ε) την αναγνώριση, τη χαρτογράφηση, την οικονομική εκμετάλλευση των αποτελεσμάτων της έρευνας που συντελείται στο Ε.Κ.Π.Α., την προστασία της πνευματικής ιδιοκτησίας με την απόκτηση διπλωμάτων ευρεσιτεχνίας, κ.ά. Το ακαδημαϊκό έτος 2019-20 ιδρύθηκε και ξεκίνησε τη λειτουργία του το Κέντρο Έρευνας Καινοτομίας και Επιχειρηματικότητας με την επωνυμία "Αρχιμήδης" το οποίο φιλοδοξεί να συνδέσει την ερευνητική κοινότητα με τη βιομηχανία και τις επιχειρηματικές ιδέες της πανεπιστημιακής κοινότητας από τις οποίες δύνανται να δημιουργηθούν νεοφυείς επιχειρήσεις.

5. Χρηματοδότηση της έρευνας και θέσεις απασχόλησης

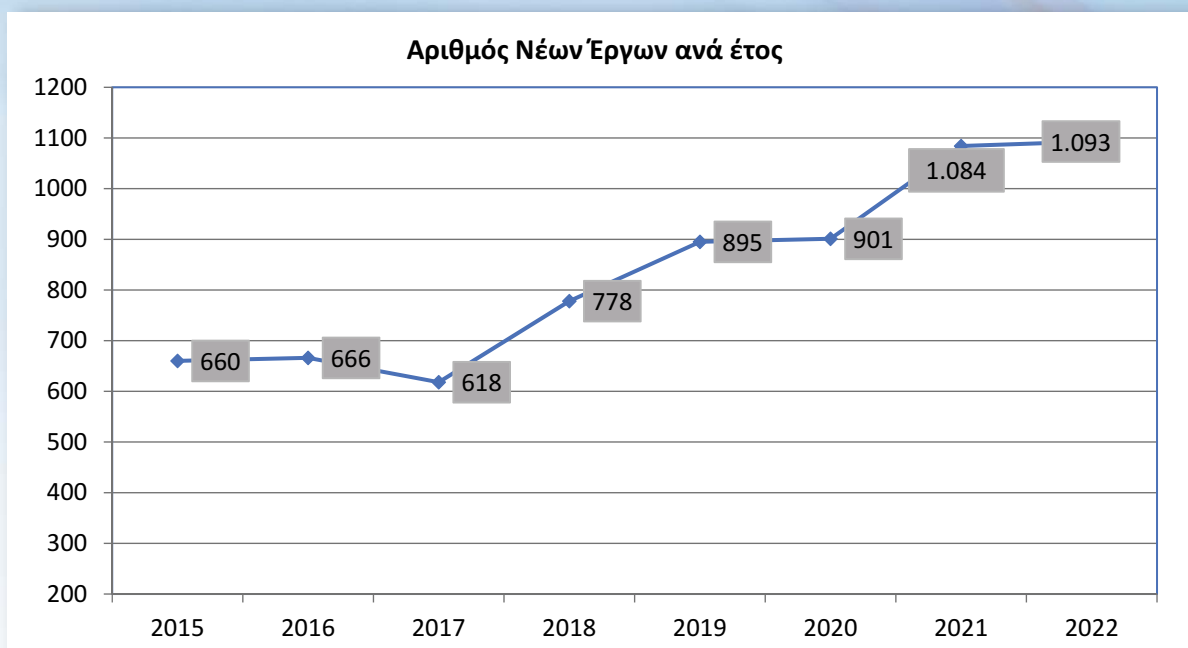
Ο Ε.Λ.Κ.Ε. έχει την αρμοδιότητα για τη διαχείριση των κονδυλίων των έργων που αναλαμβάνουν τα μέλη της ακαδημαϊκής κοινότητας. Οι κύριες πηγές χρηματοδότησης της έρευνας στο Ε.Κ.Π.Α. είναι τα ευρωπαϊκά και διεθνή προγράμματα, το Εταιρικό Σύμφωνο για το Πλαίσιο Ανάπτυξης (Ε.Σ.Π.Α.), οι συνεργασίες με φορείς του δημόσιου και ιδιωτικού τομέα, η παροχή επιστημονικών υπηρεσιών σε νομικά και φυσικά πρόσωπα, οι χορηγίες και οι δωρεές. Αξίζει να αναφερθεί ότι, κατά τη διάρκεια της οικονομικής κρίσης στην Ελλάδα, οι πόροι που προσελκύστηκαν για την έρευνα και την ανάπτυξη ήταν έξι φορές περισσότεροι από εκείνους της κρατικής επιχορήγησης για τις λειτουργικές δαπάνες της εκπαίδευσης. Οι πόροι αυτοί επέτρεψαν στο Πανεπιστήμιο να διατηρήσει και να βελτιώσει την ποιότητα σπουδών του στην κρίσιμη αυτή περίοδο, αλλά και να διαθέτει σημαντική ρευστότητα για τη διενέργεια της έρευνας και αποθεματικά για αναπτυξιακές επενδύσεις. Την τελευταία τριετία, η μέση ετήσια χρηματοδότηση για τα έργα έρευνας και ανάπτυξης που αναλαμβάνουν Καθηγητές του Ε.Κ.Π.Α. υπερβαίνει τα 90 εκατ. ευρώ και κατανέμεται ανά πηγή χρηματοδότησης σύμφωνα με το Διάγραμμα 1.



Διάγραμμα 1:

Ετήσια έσοδα του Ε.Λ.Κ.Ε. από έργα/προγράμματα ανά πηγή χρηματοδότησης σε εκατομμύρια Ευρώ κατά την περίοδο 2015-2022

Σήμερα, ο Ε.Λ.Κ.Ε. του Ε.Κ.Π.Α. διαχειρίζεται περίπου 4.000 ενεργά έργα και ο αριθμός των νέων έργων ανά έτος αποτυπώνεται στο παρακάτω Διάγραμμα 2.



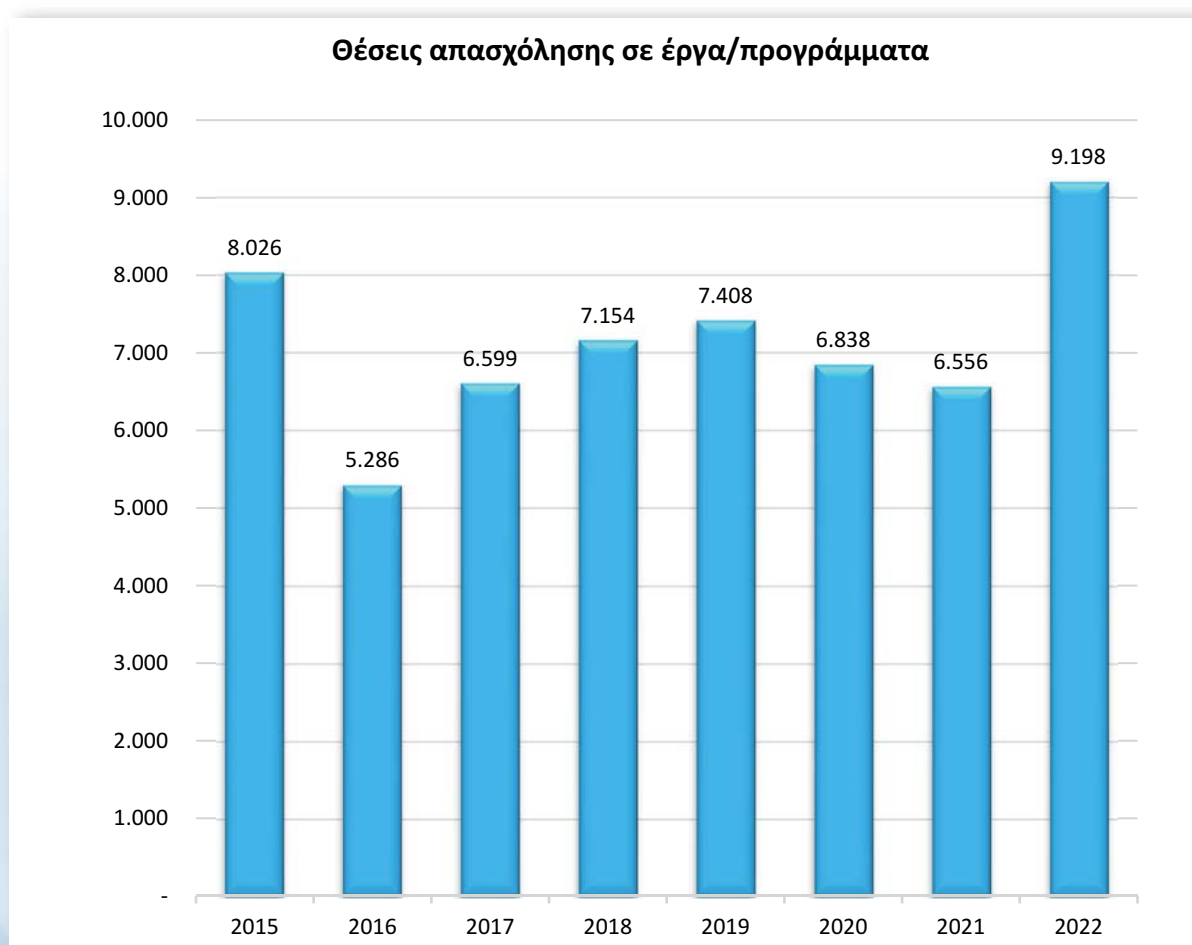
Διάγραμμα 2:
Αριθμός νέων έργων ανά έτος

Στη συνέχεια, στο Διάγραμμα 3, αποτυπώνεται διαχρονικά το συνολικό πλήθος των έργων που διαχειρίζεται ο Ε.Λ.Κ.Ε. του Ε.Κ.Π.Α.



Διάγραμμα 3:
Πλήθος έργων ανά έτος

Στο πλαίσιο των ερευνητικών έργων που υλοποιούνται στο Ε.Κ.Π.Α. μέσω του Ε.Λ.Κ.Ε., απασχολούνται ετησίως 5.000 έως 9.000 ερευνητές, οι οποίοι εκτός από τους Καθηγητές, υπηρετούντες Λέκτορες και το λοιπό μόνιμο προσωπικό του Ιδρύματος, είναι νέοι επιστήμονες, όπως υποψήφιοι διδάκτορες, μεταδιδάκτορες, νέοι ερευνητές, επιστημονικό, τεχνικό και άλλο προσωπικό. Τα αντίστοιχα κονδύλια για έργα έρευνας και ανάπτυξης συμβάλλουν αποφασιστικά στην ανάπτυξη της έρευνας, στην ενίσχυση της φυσιογνωμίας του Ιδρύματος, στη μείωση της ανεργίας των νέων επιστημόνων και στην ανάσχεση της διαρροής επιστημονικού δυναμικού προς το εξωτερικό. Οι θέσεις απασχόλησης σε έργα/προγράμματα για την τελευταία οκταετία αποτυπώνονται στο Διάγραμμα 4.

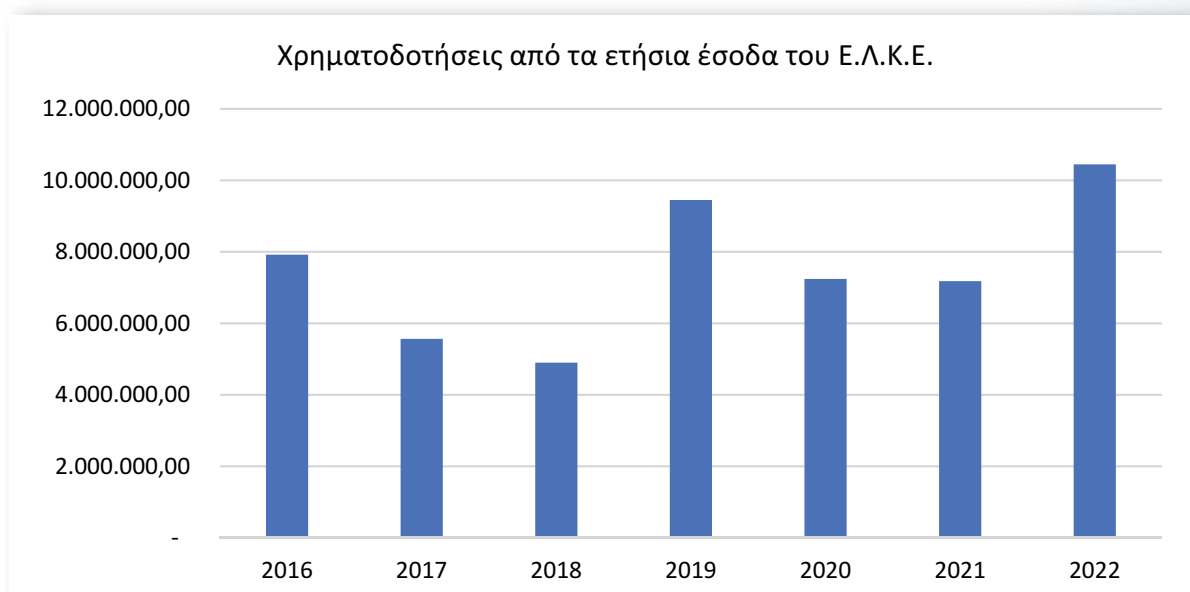


Διάγραμμα 4:
Θέσεις απασχόλησης σε έργα/προγράμματα 2015-2022

6. Χρηματοδότηση Ε.Λ.Κ.Ε. για έργα και ενίσχυση νέων μελών Δ.Ε.Π.

Στο πλαίσιο της κατανομής των ετήσιων εσόδων του Ε.Λ.Κ.Ε., η Επιτροπή Ερευνών εισηγείται προς το αρμόδιο Όργανο του Α.Ε.Ι. τη δημιουργία και χρηματοδότηση έργων με αντικείμενο, i) τη διοικητική και διαχειριστική υποστήριξη των διαδικασιών του Ε.Λ.Κ.Ε., την επικοινωνία, προβολή και διάδοση των αποτελεσμάτων των έργων του και την αναβάθμιση των συστημάτων, των διαδικασιών και των κάθε τύπου υποδομών και μέσων του, ii) την υποστήριξη των λειτουργικών αναγκών του Πανεπιστημίου για την επιτέλεση των σκοπών του, iii) την ανάπτυξη-υποστήριξη της εκπαίδευσης και της έρευνας των ακαδημαϊκών μονάδων του Ιδρύματος, iv) την υποστήριξη των βιβλιοθηκών του Ιδρύματος και άλλων ζωτικών υπηρεσιών για την έρευνα και την εκπαίδευση, v) την ασφάλεια και την υγιεινή των χώρων έρευνας και εκπαίδευσης, vi) τη μετακίνηση των μελών Δ.Ε.Π. ή συνεργατών για παρουσίαση των εργασιών τους σε διεθνή επιστημονικά συνέδρια καθώς και τα έξοδα δημοσίευσης εργασιών σε διεθνή επιστημονικά περιοδικά, vii) την ανάπτυξη διεπιστημονικής έρευνας και αντίστοιχων δομών, viii) τη στήριξη των πρωτοδιοριζόμενων καθηγητών και καθηγητριών για την εγκατάστασή τους, ix) τη στήριξη νέων επιστημόνων, καθώς και οικονομικά βραβεία για την εκπαιδευτική και ερευνητική δραστηριότητα όλου του προσωπικού, x) την κατοχύρωση και υποστήριξη διπλωμάτων ευρεσιτεχνίας του Πανεπιστημίου και γενικότερα την υποστήριξη της οικονομικής αξιοποίησης της επιστημονικής γνώσης και των ερευνητικών αποτελεσμάτων και xi) τις ανάγκες που κάθε φορά καθορίζει η Σύγκλητος για την ανάπτυξη του Ιδρύματος.

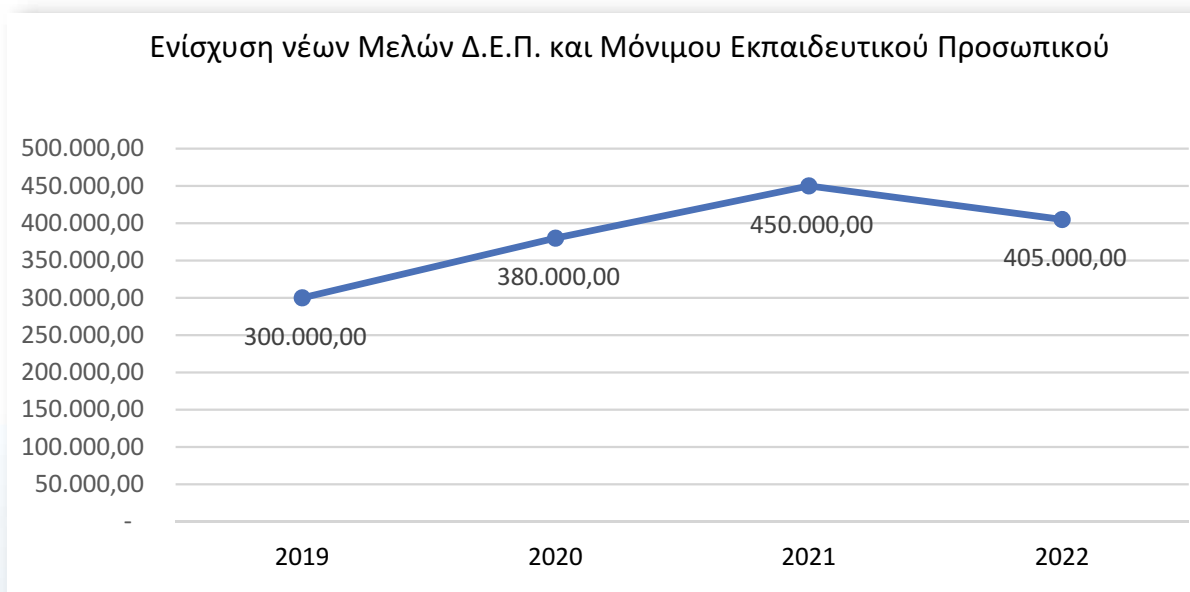
Οι χρηματοδοτήσεις από τα ετήσια έσοδα του Ε.Λ.Κ.Ε. κατά το διάστημα των τελευταίων επτά ετών αποτυπώνεται στο Διάγραμμα 5.



Διάγραμμα 5:

Χρηματοδοτήσεις από τα ετήσια έσοδα του Ε.Λ.Κ.Ε. κατά την περίοδο 2016-2021

Ειδικά, κατά τα τέσσερα τελευταία έτη, μεταξύ των άλλων χρηματοδοτήσεων, έχει καθιερωθεί και η χρηματοδότηση έργου με τίτλο «Ενίσχυση νέων μελών Δ.Ε.Π. και άλλων κατηγοριών μόνιμου εκπαιδευτικού προσωπικού» για την πρώτη εγκατάσταση κάθε νέου μέλους του μόνιμου εκπαιδευτικού προσωπικού, η οποία αποτυπώνεται στο Διάγραμμα 6.



Διάγραμμα 6:

Χρηματοδότηση έργου για την ενίσχυση νέων μελών Δ.Ε.Π. και μόνιμου εκπαιδευτικού προσωπικού

